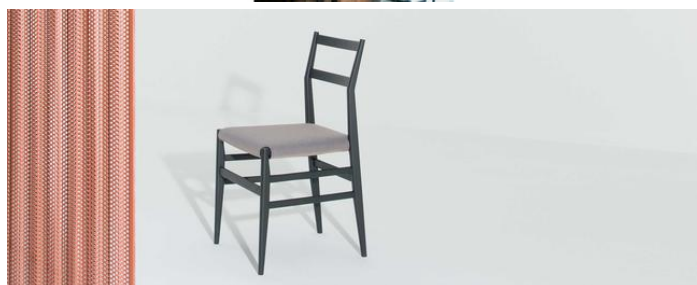
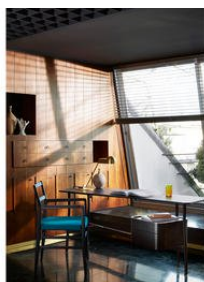


Une icône du design, emblématique de la maîtrise MedaMade, dès maintenant disponible soit dans la version normale que dans la version avec accoudoirs. Des formes claires, savantes, polyvalentes, en mesure de satisfaire un large éventail d'exigences et de scénarios. Ce véritable archétype de la chaise en bois marque l'un des moments fondamentaux de la collaboration née au début des années 1950 entre Gio Ponti, Cesare Cassina et les artisans de l'entreprise. À mesure que progressent son expérience et son savoir-faire en matière de menuiserie, Cassina se lance dans un défi rythmé par les allègements successifs de la structure (qui se traduiront dans l'inimitable Superleggera, une chaise supérieurement mince), visant à mettre en valeur la simplicité des lignes dans le respect des caractéristiques de résistance et de stabilité du modèle. Les multiples combinaisons et les contrastes chromatiques originaux entre la structure en frêne et le revêtement de l'assise en font une chaise toujours actuelle et facile à intégrer dans différents environnements.

Gallery





Dimensions



45 cm
17.7 "



85 cm
33.3 "



47 cm
18.5 "



46 cm
18.2 "



50 cm
19.7 "



85 cm
33.3 "



50 cm
19.5 "



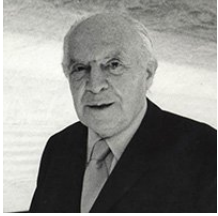
66 cm
26.0 "



46 cm
18.2 "



Designer



Gio Ponti

Architecte, designer et artiste, Gio Ponti (Milan 1891-1979) a obtenu sa licence à Milan en 1921 et s'associe au début avec Emilio Lancia et Mino Fiocchi, de 1927 à 1933. Il fonde en 1927 le Labirinto, avec Lancia, Buzzi, Marelli, Venini et Chiesa, pour proposer des ameublements et des objets de haut niveau. De 1923 à 1930 il est le directeur artistique de Richard Ginori. Avec la fondation de la revue Domus en 1928 (qu'il dirigera, sauf de brèves interruptions, jusqu'à sa mort), Ponti contribue intensément au renouveau de la production italienne de ce secteur, auquel il donne de nouvelles impulsions. Il est protagoniste et soutient les Biennales de Monza, puis les Triennales de Milan, le prix Compasso d'oro et l'ADI (Associazione per il Disegno Industriale – Association pour le design industriel). On doit à Ponti en tant qu'architecte le symbole de la Milan moderne, le gratte-ciel Pirelli, conçu en 1956 avec Fornaroli, Rosselli et Nervi. En 1951 il réalise le deuxième Palazzo Montecatini (son premier immeuble pour bureaux remonte à 1938-39). En 1957 il conçoit la célèbre Superleggera pour Cassina, qui couronne un rapport de collaboration long et fécond. Il a exercé des activités non seulement créatrices mais aussi didactiques, en enseignant à la Faculté d'Architecture de Milan de 1936 à 1961.