

Cassina

357 FELTRI

Cataloghi I **Contemporanei**

Anno di produzione **1987**

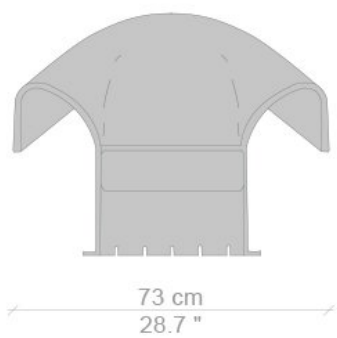
Poltrona alta e poltrona bassa interamente realizzate in feltro di lana spesso. Nella parte inferiore, il feltro impregnato di resina termoindurente garantisce rigidità e resistenza. Il sedile è fissato alla struttura mediante legacci di canapa che profilano anche la parte superiore, morbida, della seduta. La poltrona è completata da un materassino in tessuto trapuntato, accoppiato con ovatta di poliestere, disponibile in vari colori.

Un trono che richiama alla memoria immagini arcaiche e l'idea di un abitare "primitivo". Realizzati con un tecnica di produzione per cui nel 1987 fu depositato un brevetto, i Feltri esprimono una volontà di indagine sui materiali e sono frutto di una ricerca figurativa giocata su un terreno ibrido, fra arte e utilità.

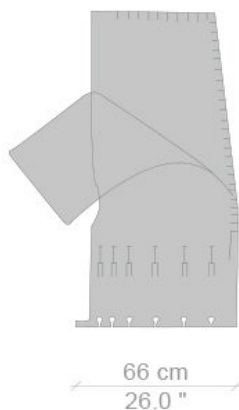
Gallery



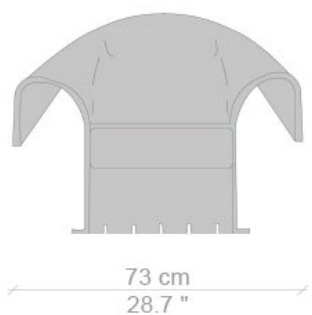
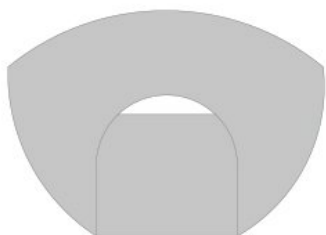
Dimensioni



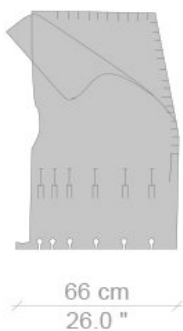
130 cm
51.2 "



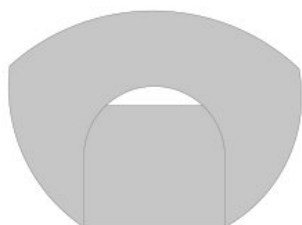
45 cm
17.7 "



98 cm
38.6 "



45 cm
17.7 "



Designer



Gaetano Pesce

Nato a La Spezia nel 1939, Gaetano Pesce studia architettura allo IUAV di Venezia e frequenta l'Istituto di disegno industriale di Venezia, una scuola sperimentale dove incontra Milena Vettore, con la quale apre uno studio a Padova, fondando nel 1959 il gruppo "N" che si occupa di studi sull'arte programmata. Svolge ricerche nell'ambito dell'arte cinetica e seriale. Si occupa di teatro e di cinema, servendosi di mezzi d'espressione quali luce, movimento e suoni. Dal 1962 lavora nel campo del design, sperimentando nuovi materiali e forme inusitate. Nel 1971 collabora con BracciodiFerro (società del gruppo Cassina) per la produzione di oggetti sperimentali (come Moloch, 1971, una lampada da tavolo ingrandita fino a diventare un oggetto ironico ed emblematico). Nel 1972 partecipa alla famosa mostra "Italy: The New Domestic Landscape" al MoMA di New York, con una proposta abitativa. Sperimentazione e ironia si ritrovano anche nei progetti realizzati per Cassina, tra cui, il divano Tramonto a New York (1980) e la poltrona I Feltri (1987). Dopo un lungo soggiorno a Parigi, nel 1983 si trasferisce a New York, dove vive e lavora. Le sue opere sono presenti nei maggiori musei di design del mondo.