

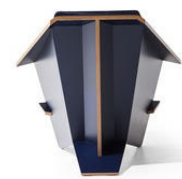
Cassina

607 TALIESIN 1

Anno di progettazione **1949**

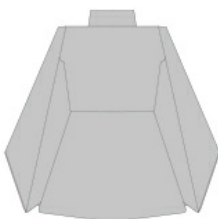
Un origami di legno, simbolo della maturità progettuale e dell'estetica sorprendente di Wright, che ideò la poltrona nel 1949 per la sua dimora-studio in Arizona, denominata Taliesin West, oggi sede della Frank Lloyd Wright Foundation. Un'icona che prova l'orientamento dell'autore verso soluzioni più sofisticate, con schemi compositivi molto più articolati, tradotti nei piani sghembi e nella struttura estremamente stabile. Prodotta per la prima volta dal 1986 al 1990, la sedia è definita da una piegatura complessa che evoca la celebre arte giapponese. Dopo 30 anni Cassina rielabora il progetto originale in accordo con gli eredi dell'autore. Artigianalità e tecnologia si incontrano nella sapiente lavorazione del legno e nel comfort maggiorato grazie all'aumento dell'inclinazione dello schienale e all'ispessimento dell'imbottitura. La nuova versione è disponibile anche un'edizione limitata in tre colori, con rivestimento interno in pelle a pelo corto nella stessa tonalità della laccatura.

Gallery

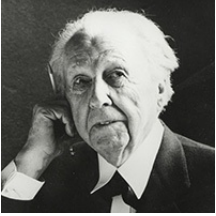




Dimensioni



Designer



Frank Lloyd Wright

Wright nasce l'8 giugno 1867 a Richland Center, Wisconsin, negli Stati Uniti.

Prima ancora che nascesse, la madre nutriva la certezza che la sua creatura sarebbe stata destinata a diventare un grande architetto. Fu appunto la madre, insegnante, a scoprire il sistema educativo froebeliano, il "kindergarten gifts", attraverso il quale i bambini apprendevano a disegnare utilizzando forme geometriche elementari.

Dal padre, predicatore e musicista, apprese invece ad ascoltare la musica come "edificio di suoni". Lasciò la casa paterna a vent'anni per approdare a Chicago alla ricerca dell'architettura, che scoprì nell'opera di Adler e Sullivan, presso il cui Studio lavorò per circa sette anni. Nel 1893 ne aprì uno per conto proprio.

Gli interventi che realizzò a Chicago e dintorni, nel periodo dal 1893 al 1909, misero in luce una nuova concezione dell'architettura: in particolare le innovazioni architettoniche espresse nel "Larkin Building" e nell'"Unity Temple" furono rese possibili dalla tecnologia e dai nuovi materiali. Sono i primi esempi dove si opera con l'intenzione di integrare architettura e ingegneria. Utilizzando appropriatamente il cemento armato, il vetro, l'acciaio e le strutture a sbalzo, Wright concepì edifici ove il senso architettonico coincideva con la qualità dello spazio interno da cui derivava poi anche l'esterno. Questo nuovo concetto di libertà dello spazio interno - quasi di natura mistica - pervaderà poi tutte le sue opere.

Nel 1932 Wright e la moglie Olgivanna fondarono, presso la loro casa, una scuola di architettura: la Taliesin Fellowship. Subito dopo egli ricevette l'incarico per la realizzazione della famosa Casa sulla Cascata (Fallingwater) e per l'edificio della Johnson Wax. Gli incarichi aumentarono poi progressivamente, così come aumentò la forza del suo genio creativo. La varietà delle forme, delle idee, degli spazi, dei concetti e delle innovazioni scaturite dalla sua mente pareva inestinguibile.

Egli affidò ad un gruppo di architetti il compito di diffondere la filosofia dell'architettura organica: nacque così la Frank Lloyd Wright Foundation, che tuttora conserva e sviluppa l'opera e i principi di questo grande Maestro.